



# KOMPETENCIAMÉRÉS

## EREDMÉNYEK

### 2018.

Vighné  
Németh Ildikó  
intézményvezető



## Országos Kompetenciamérés – 2018.

### 6. évfolyam – MATEMATIKA

Az intézmény létszámadatai a 6. évfolyamon

A telephely kódja	Képzési típus	Tanulók száma						
		Összesen	SNI tanulók	Mentesült tanulók	BTMN tanulók	HHH tanulók	Jelentésre jogosult tanulók	A jelentésben szereplők
A	Általános iskola	27	5	0	3	0	22	22
<b>Összesen</b>		<b>27</b>	<b>5</b>	<b>0</b>	<b>3</b>	<b>0</b>	<b>22</b>	<b>22</b>

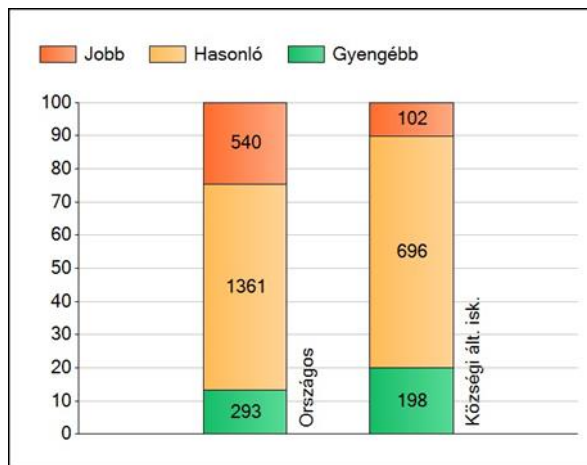
*22 tanuló eredménye került be a mérési eredményekbe.*

A tanulók átlageredménye és az átlag megbízhatósági tartománya (konfidencia-intervalluma)

<b>Az Önök intézményében</b>	<b>1459 (1404;1524)</b>
Országosan	1499 (1498;1499)
Általános iskolákban	1492 (1491;1492)
<b>Községi általános iskolákban</b>	<b>1446 (1444;1449)</b>
Városi általános iskolákban	1480 (1478;1482)
Megyeszékhelyi általános iskolákban	1526 (1524;1529)
Budapesti általános iskolákban	1552 (1549;1554)
8 évfolyamos gimnáziumokban	1653 (1649;1657)

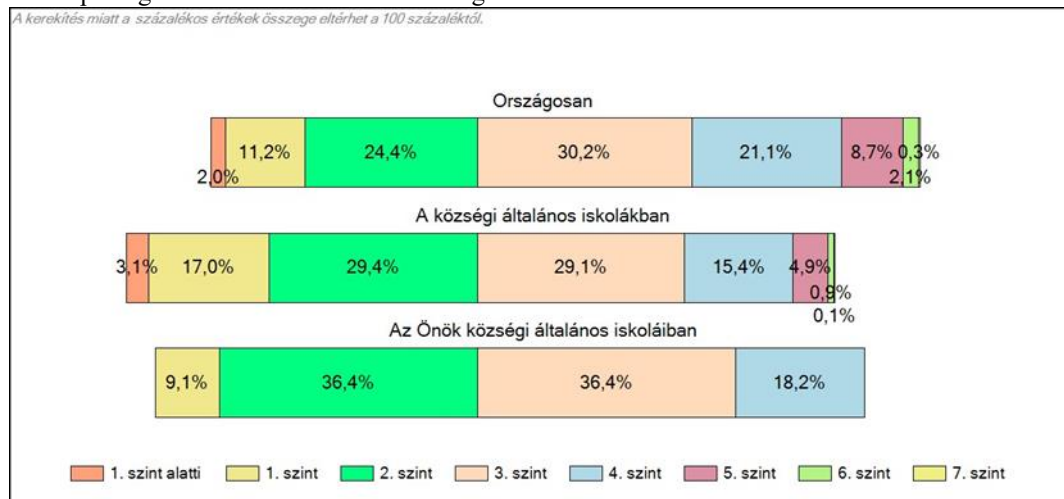
*Az összesített eredmények azt mutatják, hogy iskolánk tanulói a községi általános iskolák által hozott teljesítményszintet érték el.*

A szignifikánsan jobban, hasonlóan, illetve gyengébben teljesítő intézmények száma és aránya (%)



102 községi általános iskola teljesített jobban iskolánknál, 198 pedig gyengébben teljesített, 696 iskola eredménye azonos tanulóinkéval. Százalékosan: a községi iskolák közül 10% jobban teljesített nálunk, 20% gyengébben és 70% hozzánk hasonló eredményeket mutat.

A tanulók képességszintek szerinti százalékos megoszlása



Intézményünk tanulóinak 18,2%-a volt a 4. szinten a méréskor.

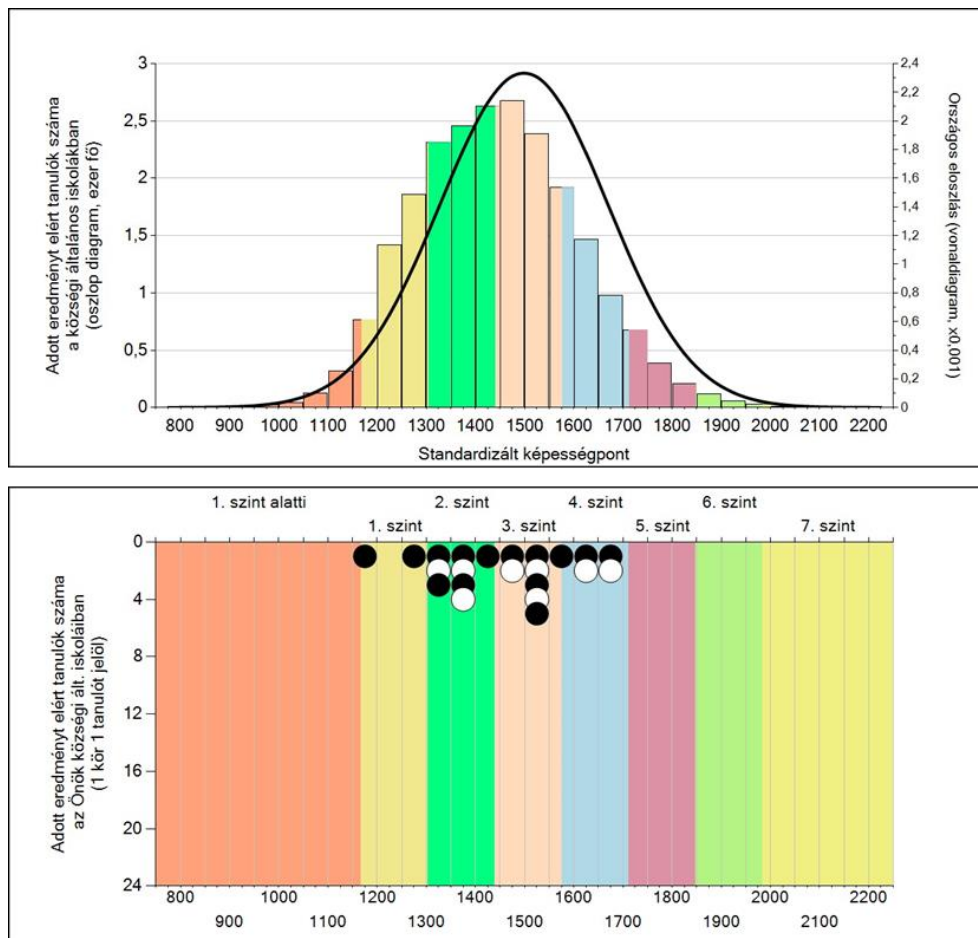
Intézményünk tanulóinak 36,4/-a volt a 3. szinten a méréskor.

Intézményünk tanulóinak 36,4%-a volt a 2. szinten a méréskor.

Intézményünk tanulóinak 9,1%-a volt az 1. szinten a méréskor.

*Nincsen az 1. szint alatt teljesítő diákunk, de nincsen az 5. és a 6. szintet elérő teljesítményt nyújtó sem, ami pedig községi átlagban 5,9%-ban elvárható lenne, amely a mi tanulólétszámunkra vetítve legalább 1 fő a községi általános iskolákban mértékhez képest.*

Az országos eloszlás, valamint a tanulók eredményei a községi általános iskolákban és a mi iskolánkban



## Értelmezés

### A 4. szinten lévő tanulók képesek:

- összetettebb vagy kevésbé ismerős, újszerű szituációjú, több lépéses feladatok megoldására
- konkrét problémaszituációkat egyértelműen leíró modellek hatékony alkalmazására, a modellek alkalmazhatósági feltételeinek meghatározására
- különböző, akár szimbolikus adatmegjelenítések kiválasztására és egyesítésére, azok közvetlen összekapcsolására a valóságos szituációk különböző aspektusaival
- értelmezésre és gondolatmenet rövid leírására



A 3. szinten lévő tanulók képesek:

- ismerős kontextusban megjelenő egy-két lépéses problémák megoldására
- egyértelműen leírt matematikai eljárások elvégzésére, amelyek szekvenciális döntési pontokat is magukban foglalhatnak
- egyszerű problémamegoldási stratégiák kiválasztására és alkalmazására
- különböző információforrásokon alapuló adatmegjelenítések értelmezésére és alkalmazására, majd ezek alapján érvek megalkotására

A 2. szinten lévő tanulók képesek:

- a legalapvetőbb, közismert matematikai fogalmak és eljárások ismeretére
- a kontextus alapján közvetlenül megérthető problémaszituációk értelmezésére
- egyetlen információforrásból a szükséges információk megszerzésére
- egyszerű vagy szimplán matematikai kontextusban megjelenő, jól körülírt, egy lépéses problémák megoldására
- egyszerű, jól begyakorolt algoritmusok, képletek, eljárások és megoldási technikák alkalmazására
- egyszerűen érvelésre és az eredmények szó szerint értelmezésére

Az 1. szinten lévő tanulók képesek:

- ismerős, főként matematikai szituációban, gyakran kontextus nélküli helyzetben feltett matematikai kérdések megválaszolására
- egyértelmű, jól körülírt és minden szükséges információt tartalmazó feladatok megoldására
- közvetlen utasítások követve rutinszerű eljárások végrehajtására
- a feladat kontextusából nyilvánvalóan következő lépések végrehajtására

**Elvárásunk a következő tanévre**

*Jelenjen meg az 5. szintet elérő tanuló is a folyamat végén. Törekednünk kell, hogy az 1. szinten lévő diákok kerüljenek át a 2. szintre.*

*Fontos, hogy a 2020. évi mérésnél, amikor ez az évfolyam 8. osztályos lesz, a fejlődés mérhető legyen, a fejlesztés eredményességét jelezve.*



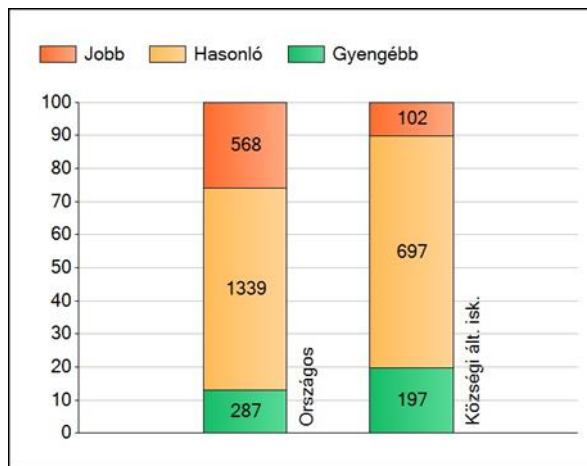
## 6. évfolyam – szövegértés

A tanulók átlageredménye és az átlag megbízhatósági tartománya (konfidencia-intervalluma)

<b>Az Önök intézményében</b>	<b>1459 (1404;1524)</b>
Országosan	1499 (1498;1499)
Általános iskolákban	1492 (1491;1492)
<b>Községi általános iskolákban</b>	<b>1446 (1444;1449)</b>
Városi általános iskolákban	1480 (1478;1482)
Megyeszékhelyi általános iskolákban	1526 (1524;1529)
Budapesti általános iskolákban	1552 (1549;1554)
8 évfolyamos gimnáziumokban	1653 (1649;1657)

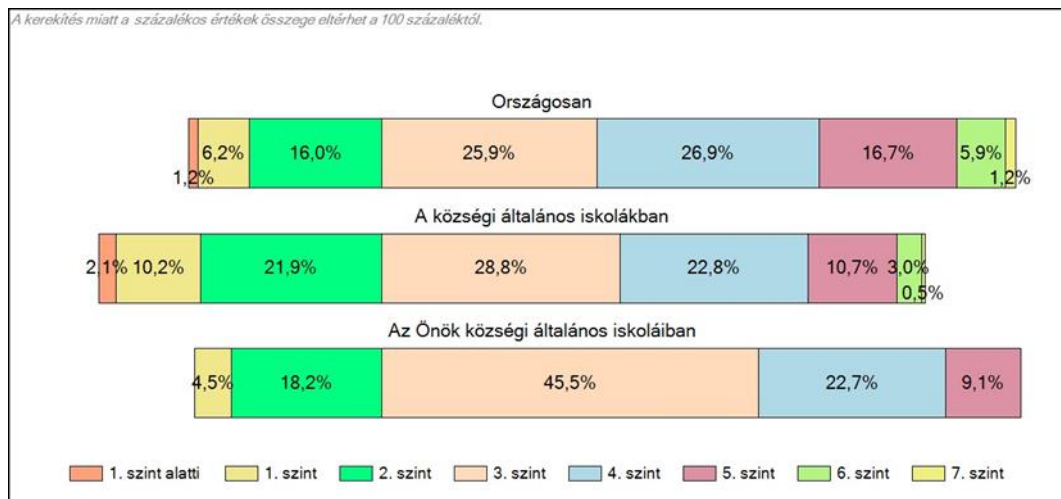
*Intézményi adataink a 6. évfolyam szövegértési kompetencia mérésekor a községi átlagnak megfelelő szintet mutatják.*

A szignifikánsan jobban, hasonlóan, illetve gyengébben teljesítő intézmények száma és aránya (%)



*Országosan, a községekben található intézmények szintjét vizsgálva látható, hogy 10% olyan iskola van, amely a mérésben jobban teljesített nálunk, az iskolák 20%-a gyengébben teljesített nálunk és 70%-a a miénkben is mérhető szinttel volt azonos.*

A tanulók képességszintek szerinti százalékos megoszlása



*Intézményünk tanulóinak 9,1%-a volt az 5. szinten a méréskor.*

*Intézményünk tanulóinak 22,7%-a volt a 4. szinten a méréskor.*

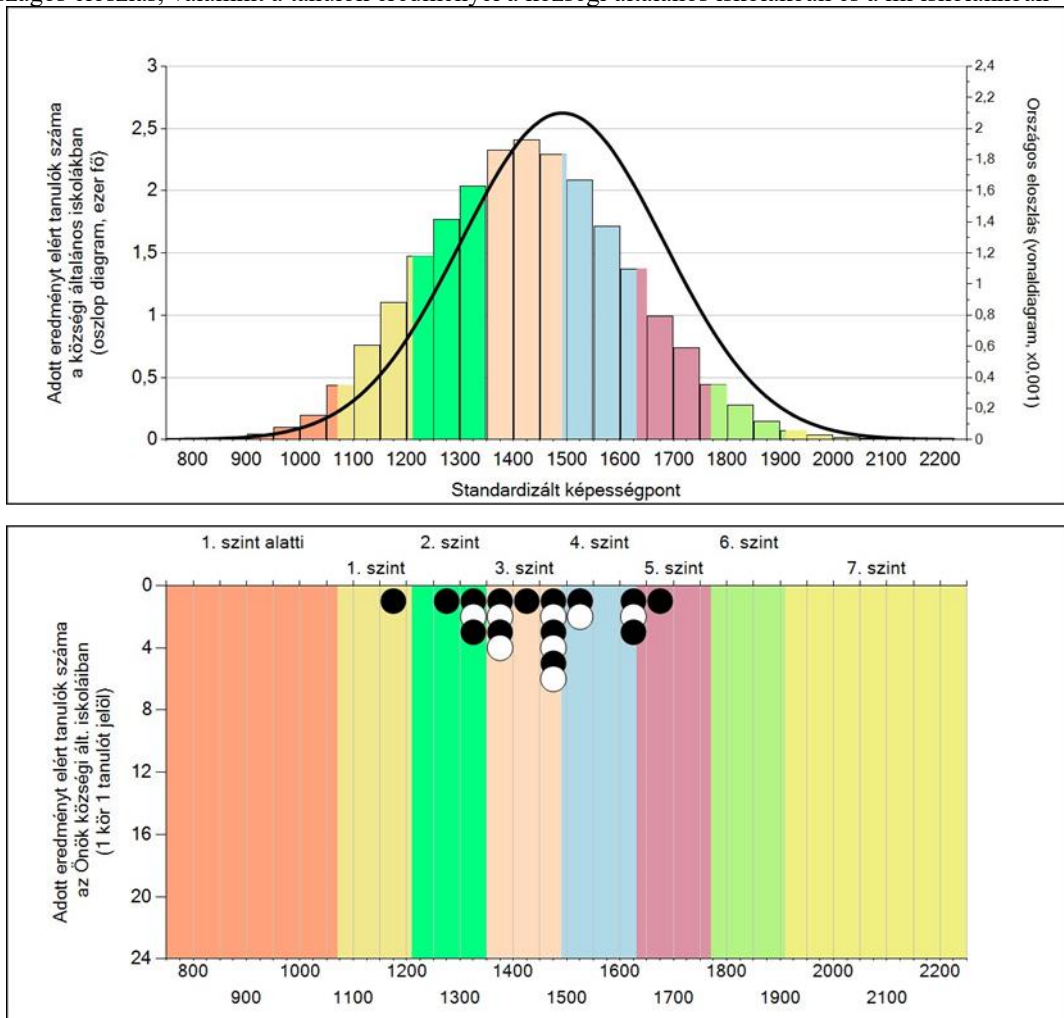
*Intézményünk tanulóinak 45,5%-a volt a 3. szinten a méréskor.*

*Intézményünk tanulóinak 18,2%-a volt a 2. szinten a méréskor.*

*Intézményünk tanulóinak 4,5%-a volt az 1. szinten a méréskor.*

*Nincsen az 1. szint alatt teljesítő diákunk, de nincsen a 6. és a 7. szintet elérő teljesítményt nyújtó sem, ami pedig községi átlagban összességében 3,5%-ban elvárható lenne, amely a mi tanulólétszámunkra vetítve legalább 1 fő a községi általános iskolákban mértékhez képest.*

Az országos eloszlás, valamint a tanulók eredményei a községi általános iskolákban és a mi iskolánkban



## Értelmezés

### Az 5. szinten lévő tanulók képesek

- a szövegben elszórt, explicit módon megfogalmazott információk azonosítására, összekapcsolására, rendezésére
- félrevezető információ kiszűrésére adott szempont alapján
- a szövegben mélyen beágyazott, főszövegen kívül eső, vagy a megszokottól ellentétes helyen szereplő információk visszakeresésére
- a szereplők attitűdjei közötti különbségek magyarázatára, egy szereplő szándékaira vagy állapotára utaló nyelvi és tartalmi jelek azonosítására
- a szöveg tartalmi elemei és a mindennapi élet tapasztalatai közötti különbségek magyarázatára
- a szöveg egy részletében leírt időrend helyreállítására





- iskolai jellegű háttértudás alkalmazására a szöveg tartalmi elemei közötti kapcsolatok azonosításában a szövegben megfogalmazott feltételeket teljesítő példák azonosítására
- a szöveg elemei közötti ok-okozati, általános-egyes vagy kategóriaelem viszony magyarázata a szöveg célközönségének felismerésére
- egy szövegrészlet strukturális szerepének magyarázatára
- a szöveg hitelességével kapcsolatos tartalmi elemek magyarázatára
- a kétértelmű, több jelentésű tartalmi elemek feloldására
- a bibliográfiai rendszer felismerése és alkalmazására
- értékítélet alkotására a mindennapi élettől távoli témájú szöveg tartalmi-stilisztikai jellemzőivel kapcsolatban
- a szöveg célközönségének felismerésére; egy szövegrészlet strukturális szerepének magyarázatára
- a szöveg hitelességével kapcsolatos tartalmi elemek magyarázatára
- a kétértelmű, több jelentésű tartalmi elemek feloldására
- a bibliográfiai rendszer felismerésére és alkalmazására
- értékítélet alkotására a mindennapi élettől távoli témájú szöveg tartalmi-stilisztikai jellemzőivel kapcsolatban

#### A 4. szinten lévő tanulók képesek

- a szövegben elszórt, explicit módon megfogalmazott információk azonosítására, összekapcsolására, rendezésére
- félrevezető információ kiszűrésére
- a szereplők szándékai közötti különbség felismerésére, a szereplők motivációinak magyarázatára
- a szöveg információi és a mindennapi élet egy speciális vetülete közötti különbség felismerésére
- következtetés levonására a szöveg és a mindennapi élet információinak integrálásával figyelmet elvonó információk között eligazodva
- a szöveg időrendjének helyreállítására
- egy történet két változata közötti hasonlóság, és a szöveg tartalmi elemei között az elvárások ellenére fennálló hasonlóság felismerésére
- a szöveg tartalmi elemei közötti kategóriaelem viszony felismerésére
- egy szövegrészlet céljának felismerésére
- a szövegben alkalmazott speciális jelrendszerek működésének felismerésére
- a szöveg szerkezetének és fő tartalmi egységeinek felismerésére
- az ismétlés és a hasonlat szerepének magyarázatára
- értékítélet alkotása a szöveg egy tartalmi vagy stilisztikai eleméről, és ennek magyarázatára
- egy hétköznapi probléma megoldására a szöveg tartalmi elemeinek felhasználásával
- a gúny tárgyának felismerésére
- idegen kifejezés jelentésének felismerésére
- a cím magyarázatára



A 3. szinten lévő tanulók képesek:

- a szövegben explicit módon megfogalmazott, több feltételnek megfelelő információk visszakeresésére
- a szereplők közötti viszony magyarázatára, a szereplők motivációinak felismerésére
- egyszerű következtetés levonására a szöveg és a mindennapi élet információinak integrálásával
- a szöveg részletei közötti különbség vagy hasonlóság felismerésére
- a szöveg időrendje előtt lejátszódó események kikövetkeztetésére
- egy következtetés alapját jelentő tartalmi elem felismerésére
- a szöveg céljának felismerésére
- a szöveg célját hangsúlyozó vagy tartalmát kiegészítő illusztráció felismerésére
- értékítélet alkotására a szöveg egy tartalmi eleméről
- egy hétköznapi kifejezés alkalmi jelentésének felismerésére
- a szöveg egy részletének címmel való összefoglalására
- a szerzői álláspont azonosítására

A 2. szinten lévő tanulók képesek:

- a szövegben explicit módon megfogalmazott információ visszakeresésére, és a szöveg egyes elemei közötti különbség felismerésére
- a szöveg információi és a mindennapi élet közötti egyszerű kapcsolat felismerésére, a szereplők közötti egyszerű kapcsolat felismerésére, a szöveg eseményeinek lineáris időrendjében való eligazodásra
- a szöveg egységei közötti kérdés-felelet viszony felismerésére
- egy szövegrész témájának, a hagyományos történetmesélési eszközöknek és a meggyőzés szándékának felismerésére
- állandósult szókapcsolat alkalmi jelentésének felismerésére

Az 1. szinten lévő tanulók képesek:

- a szövegben kiemelt vagy többször előforduló információ visszakeresésére
- az elbeszélés alapvető tér- és időbeli körülményeinek kikövetkeztetésére, a szöveg két tartalmi eleme közötti egyszerű kapcsolat felismerésére
- a szövegben explicit módon megfogalmazott fő gondolatmenet vagy téma felismerésére, alkalmi szókapcsolat jelentésének felismerésére



### Változás az évek viszonylatában

		<b>matematika</b>	<b>szövegértés</b>
<b>2013.</b>	6. évfolyam	<b>1362</b>	<b>1359</b>
<b>2015.</b>	8. évfolyam	<b>1576</b>	<b>1488</b>
	fejlődés/romlás	<b>+214</b>	<b>+129</b>
<b>2015.</b>	6. évfolyam	<b>1474</b>	<b>1472</b>
<b>2017.</b>	8. évfolyam	<b>1617</b>	<b>1542</b>
	fejlődés/romlás	<b>+143</b>	<b>+70</b>
<b>2016.</b>	6. évfolyam	<b>1402</b>	<b>1424</b>
<b>2018.</b>	8. évfolyam	<b>1447</b>	<b>1524</b>
	fejlődés/romlás	<b>+45</b>	<b>+100</b>

*Ebben a táblázatban matematika eredményünk egyértelműen lassuló fejlődési ütemet mutat, ezeket a számokat a hétköznapiakban is érzékelik a szaktanárok, hiszen egyre többször szükséges a szokásos tempót lassítani, a tanmeneteket átírni.*

*A mi iskolánk az egyetlen községünkben, így nagyon eltérőek a tanulók képességei. A szülők a magasabb színvonalú, tempósabban haladó városi iskolába íratják be gyermeküket, ha jobb képességűek; sokszor már az alsó tagozatba, azután a 4. évfolyam végén, sőt a 6. évfolyam után, a 6 évfolyamos gimnáziumi osztályba azzal a reménnyel, hogy így biztos a bejutás a kiszemelt gimnáziumba. Az eredmények azért megfelelnek az elvárásainknak, mindent megteszünk tanévről-tanévre, hogy a gyengébben teljesítőket is sikerélményhez, illetve magasabb szintre hozzunk.*

*Szövegértés eredményeink is hasonló tendenciát mutatnak.*



## 8. évfolyam - matematika

Az intézmény létszámadatai a 8. évfolyamon

A telephely kódja	Képzési típus	Tanulók száma						
		Összesen	SNI tanulók	Mentesült tanulók	BTMN tanulók	HHH tanulók	Jelentésre jogosult tanulók	A jelentésben szereplők
A	Általános iskola	34	9	0	6	0	25	23
<b>Összesen</b>		<b>34</b>	<b>9</b>	<b>0</b>	<b>6</b>	<b>0</b>	<b>25</b>	<b>23</b>

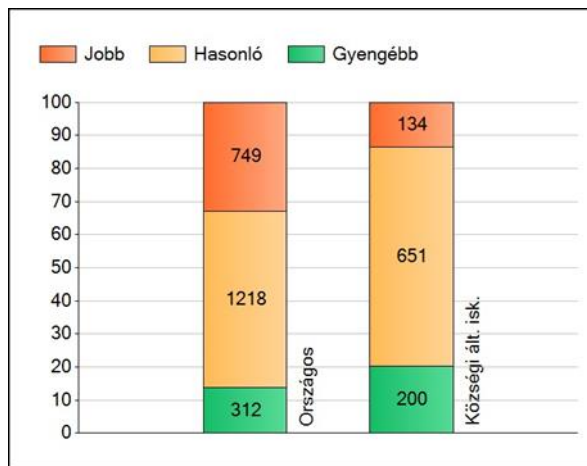
*Az országos kompetenciamérés értékelésébe 23 tanuló eredményei kerültek be a 8. évfolyamból.*

A tanulók átlageredménye és az átlag megbízhatósági tartománya (konfidencia-intervalluma)

<b>Az Önök intézményében</b>	<b>1558 (1510;1610)</b>
Országosan	1614 (1613;1616)
Általános iskolákban	1597 (1596;1598)
SZHÍD program ált. isk.	1344 (1335;1354)
<b>Községi általános iskolákban</b>	<b>1548 (1546;1550)</b>
Városi általános iskolákban	1586 (1584;1588)
Megyeszékhelyi általános iskolákban	1638 (1636;1641)
Budapesti általános iskolákban	1665 (1661;1668)
8 évfolyamos gimnáziumokban	1767 (1763;1771)
6 évfolyamos gimnáziumokban	1764 (1760;1767)

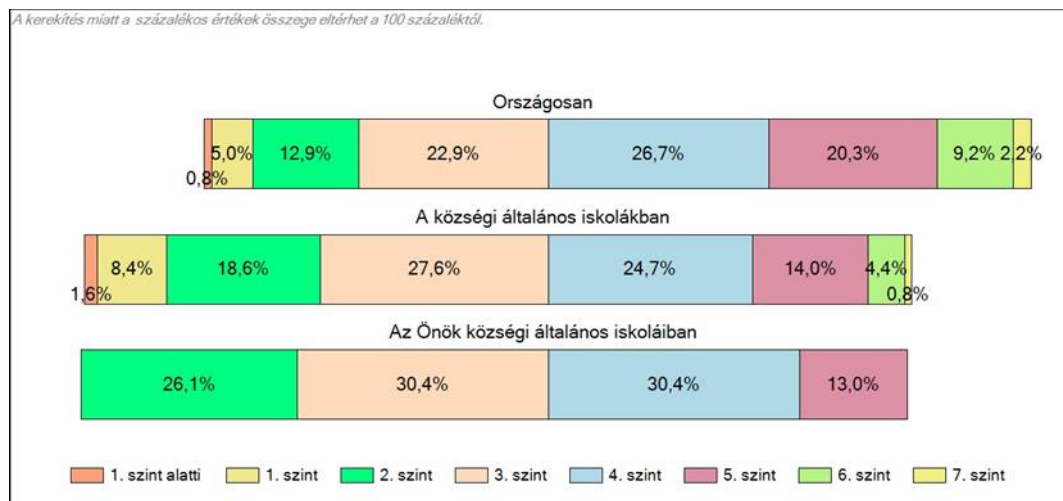
*Intézményi adataink a 8. évfolyam matematika kompetencia mérésekor a községi átlagnak megfelelő szintet mutatják.*

A szignifikánsan jobban, hasonlóan, illetve gyengébben teljesítő intézmények száma és aránya (%)



Országosan, a községekben található intézmények szintjét vizsgálva látható, hogy 13,6% olyan iskola van, amely a mérésben jobban teljesített nálunk, az iskolák 20%-a gyengébben teljesített nálunk és 66%-a a miénkben is mérhető szinttel volt azonos.

A tanulók képességszintek szerinti százalékos megoszlása



Intézményünk tanulóinak 13%-a volt az 5. szinten a méréskor.

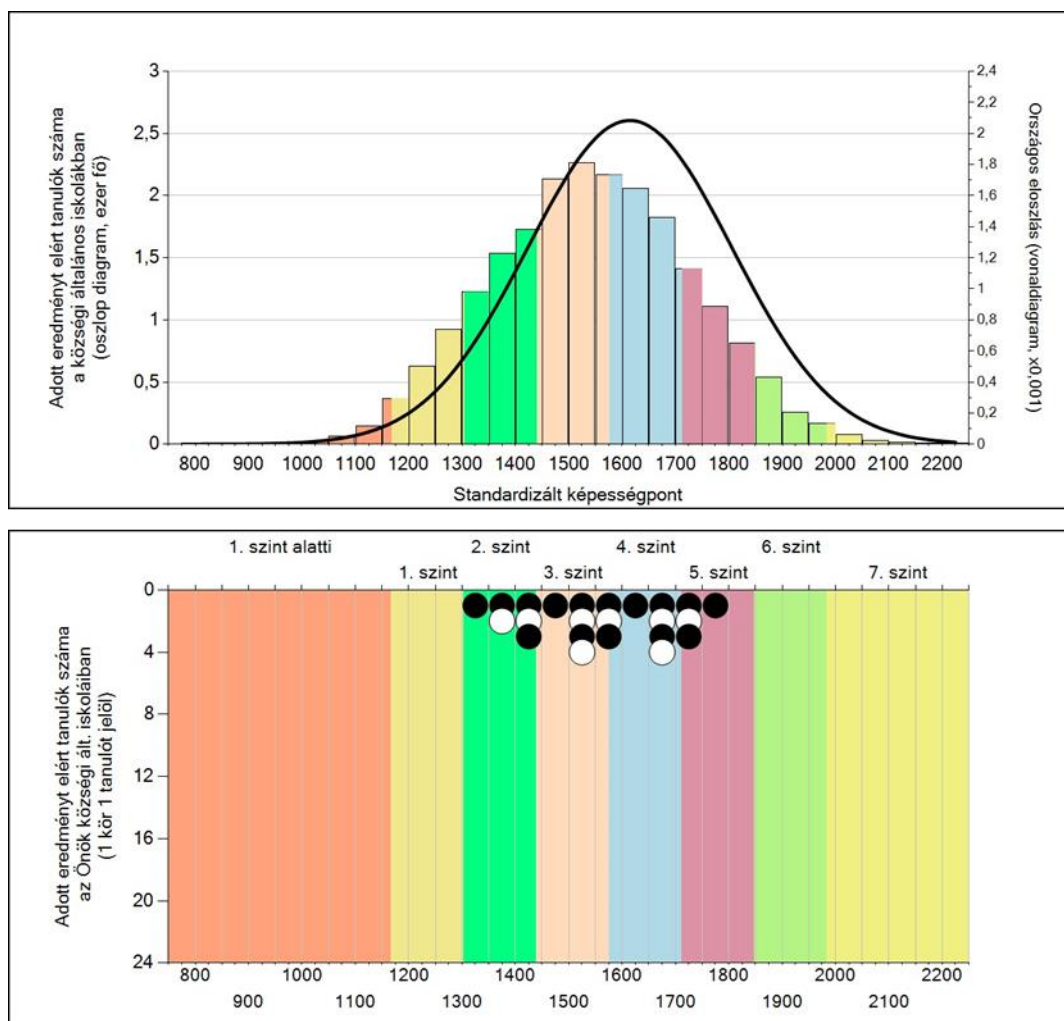
Intézményünk tanulóinak 30,4%-a volt a 4. szinten a méréskor.

Intézményünk tanulóinak 30,4%-a volt a 3. szinten a méréskor.

Intézményünk tanulóinak 26,1%-a volt a 2. szinten a méréskor.

*Nincsen az 1. szint és az 1. szint alatt teljesítő diákunk, de nincsen a 6. és a 7. szintet elérő teljesítményt nyújtó sem, ami pedig községi átlagban összességében 5,2%-ban elvárható lenne, amely a mi tanulólétszámunkra vetítve legalább 1 fő a községi általános iskolákban mértékhez képest.*

Az országos eloszlás, valamint a tanulók eredményei a községi általános iskolákban és a mi iskolánkban





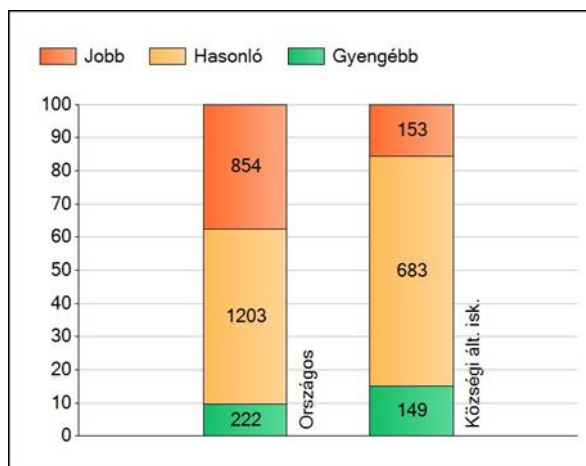
## 8. évfolyam - szövegértés

A tanulók átlageredménye és az átlag megbízhatósági tartománya (konfidencia-intervalluma)

<b>Az Önök intézményében</b>	<b>1524 (1476;1587)</b>
Országosan	1602 (1601;1603)
Általános iskolákban	1583 (1582;1584)
SZHÍD program ált. isk.	1312 (1300;1323)
<b>Községi általános iskolákban</b>	<b>1530 (1527;1533)</b>
Városi általános iskolákban	1574 (1572;1576)
Megyeszékhelyi általános iskolákban	1627 (1624;1630)
Budapesti általános iskolákban	1648 (1645;1651)
8 évfolyamos gimnáziumokban	1763 (1758;1768)
6 évfolyamos gimnáziumokban	1766 (1762;1769)

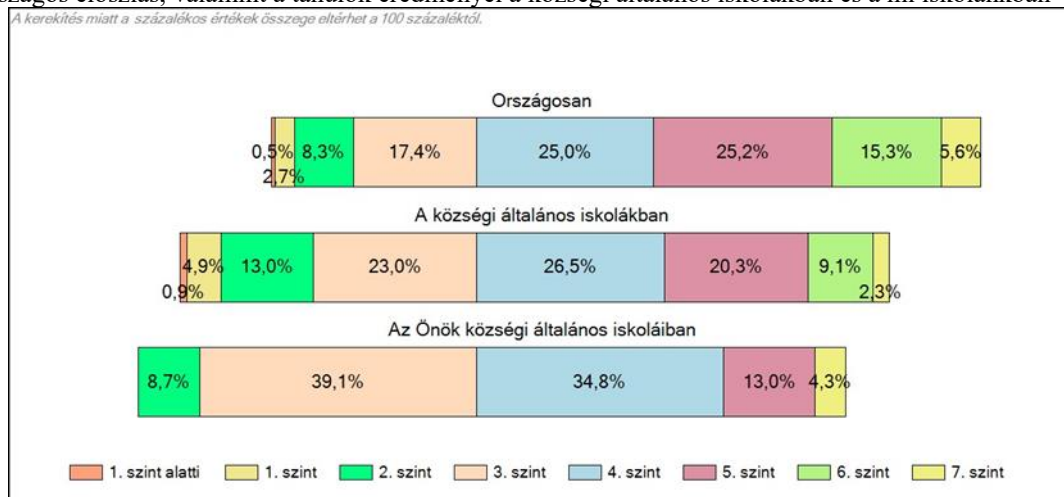
*Intézményi adataink a 8. évfolyam szövegértési kompetencia mérésekor a községi átlagnak alatta marad.*

A szignifikánsan jobban, hasonlóan, illetve gyengébben teljesítő intézmények száma és aránya (%)



*Országosan, a községekben található intézmények szintjét vizsgálva látható, hogy 15,5% olyan iskola van, amely a mérésben jobban teljesített nálunk, az iskolák 15,1%-a gyengébben teljesített nálunk és 69,3%-a a miénkben is mérhető szinttel volt azonos.*

Az országos eloszlás, valamint a tanulók eredményei a községi általános iskolákban és a mi iskolánkban



*Intézményünk tanulóinak 4,3%-a volt az 7. szinten a méréskor.*

*Intézményünk tanulóinak 13%-a volt a 5. szinten a méréskor.*

*Intézményünk tanulóinak 34,8%-a volt a 4. szinten a méréskor.*

*Intézményünk tanulóinak 39,1%-a volt a 3. szinten a méréskor.*

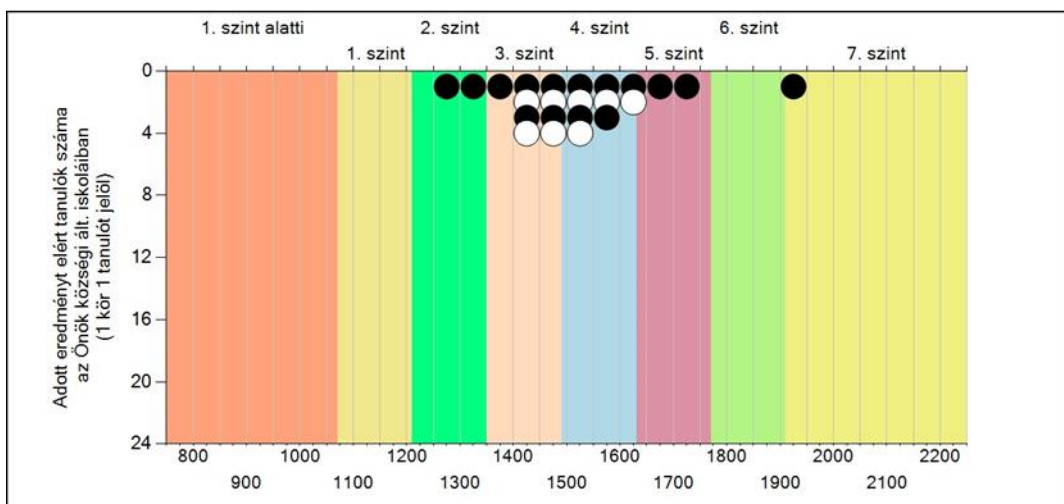
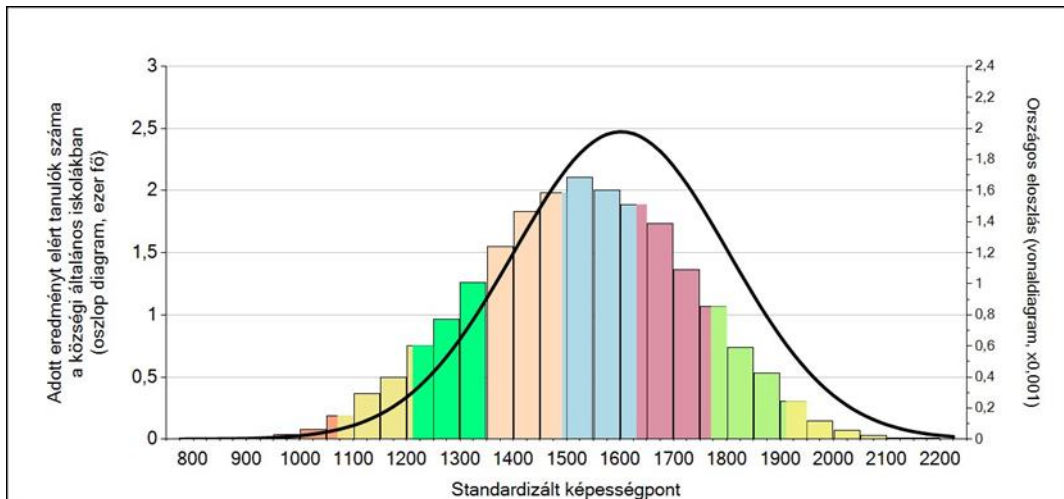
*Intézményünk tanulóinak 8,7%-a volt a 2. szinten a méréskor.*

*Nincsen az 1. szint és az 1. szint alatt teljesítő diákunk, de nincsen a 6. szintet elérő teljesítményt nyújtó sem, ami pedig községi átlagban összességében 9,1%-ban elvárható lenne, amely a mi tanulólétszámunkra vetítve legalább 2 fő a községi általános iskolákban mértékhez képest.*

*Egyetlen diákunk van, aki nagy örömünkre teljesítette a 7. szintet, tanulóink 4,3%-a.*



Az országos eloszlás, valamint a tanulók eredményei a községi általános iskolákban és a mi iskolánkban





## Intézkedési terv a 2019/2020. tanévre

### A nevelés-oktatás területén

- a leszakadó tanulók egyéni fejlesztési tervének felülvizsgálata
- módszertani változtatások bevezetése: differenciált oktatás, kooperatív tanulásszervezés, tevékenykedtetésen, játékokon alapuló módszertani eszközök alkalmazása, szövegértés gyakorlása, logikai készségek fejlesztése tanórákba beépítve
- olvasási, szövegértési és matematikai- logikai kompetenciák fokozott fejlesztése
- IKT eszközök, tantárgyi fejlesztő programok használata (az EFOP-3.2.3 pályázat apropóján is)
- tanórákon, az aktuális tananyaghoz kapcsolódóan a tanulók feladatokat oldanak meg a korábbi évek feladatai közül.
- elérhető adatbankok: <http://www.ementor.hu>
- a tantárgyi fejlesztő feladatok megoldása interneten elérhető: <http://www.oktatas.hu/kozneveles/meresek/kompetenciameres/feladatsorok>
- továbbképzések: pedagógusok digitális kompetenciájának fejlesztése, szaktárgyi, tantárgyi megújító képzések, a tanulók szövegértési képességének fejlesztése az alsó tagozaton, a szövegértési képességek fejlesztésének lehetőségei az általános iskola felső tagozatán, konfliktuskezelés elmélete és gyakorlata köznevelési intézményekben, stressz, kiégés a pedagóguspályán – megküzdési stratégiák, a módszertani eszköztár bővítése, aktív tanulás haladóknak, a fejlesztő értékelés gyakorlata
- új, kreatív, problémamegoldó, modellalkotó illetve hasonló jellegű tevékenységek, játékok beépítése az iskolai foglalkozások rendjébe
- tesztmegoldási stratégiák tanítása a tanulókkal

Szegvár, 2019. augusztus 30.

Vighné Németh Ildikó  
intézményvezető